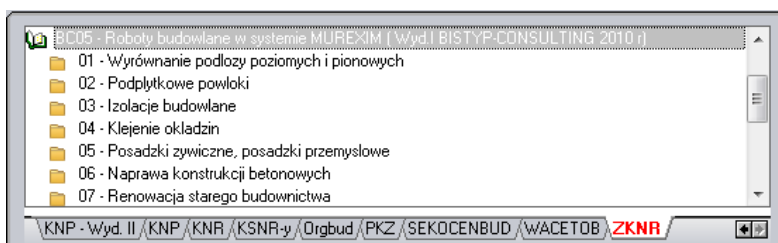


Opis działania nowych funkcji w programie WINBUD Kosztorys Prof w wersji 2012.20


1. Nowy katalog KNR BC-05 opracowany przez wydawnictwo BISTYP-CONSULTING.

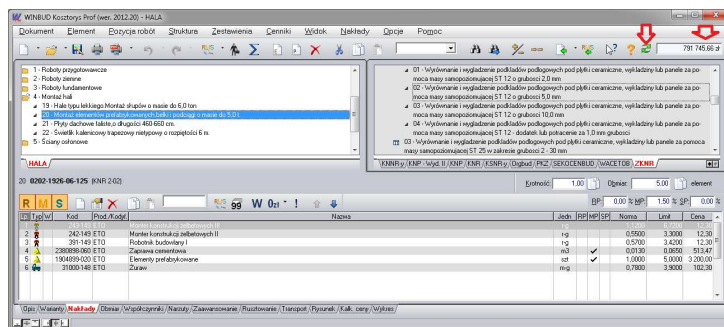


2. Podgląd wartości kosztorysu w głównym oknie programu.

Na życzenie klientów dodaliśmy w głównym oknie programu możliwość podglądu wartości kosztorysu.

Aby uzyskać aktualną wartość kosztorysu należy kliknąć ikonę:

Przelicz wartość kosztorysu 

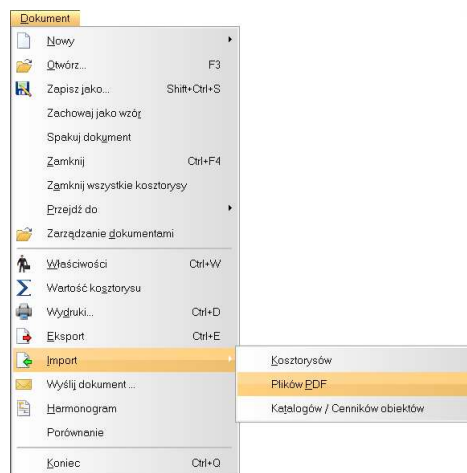


3. Import plików PDF – nowy szablon wyczytywania.

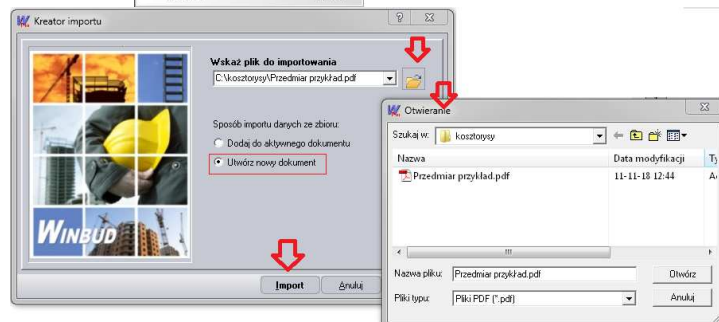
W najnowszej wersji programu, został dodany nowy szablon) do importu plików PDF utworzonych w programie Norma Expert

Aby zaimportować przedmiar z programu Norma zapisany w pliku PDF należy:

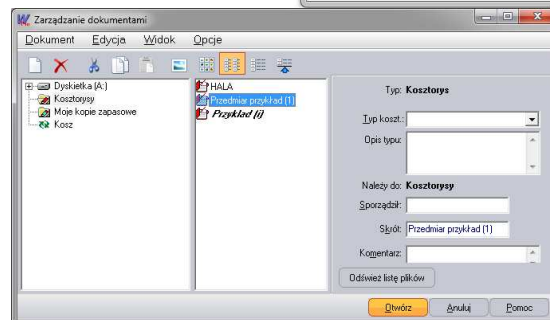
- kliknąć menu „Dokument”,
- następnie wybrać „Import\Plików PDF”,



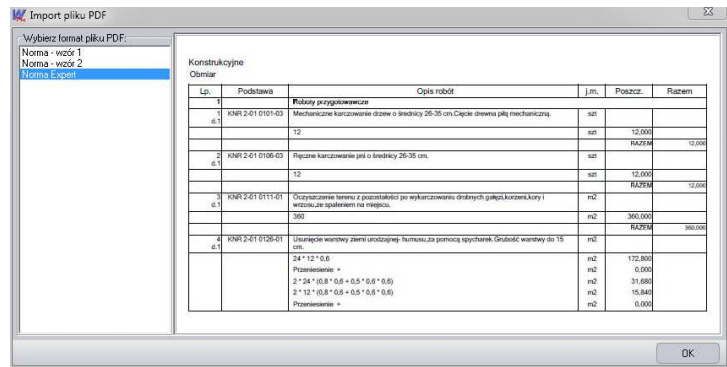
- w oknie Kreatora importów wskazać plik PDF, który ma zostać zaimportowany
- kliknąć „Import”,



- w oknie zarządzania dokumentami wpisać/zmienić nazwę kosztorysu,
- kliknąć „Otwórz”,



- w oknie „Import plików PDF”, wybrać format pliku pdf,
- kliknąć „OK”,
- przed przystąpieniem do pracy na zaimportowanym kosztorysie należy go sprawdzić.



Z tak wczytanego przedmiaru można opracować kosztorys metodą szczegółową, uzupełniając nakłady z bazy katalogowej.

Program przyporządkowuje nakłady na podstawie kodu pozycji.

Dane, jakie mają być podmienione wraz z nakładami można wybrać w menu „Opcje Opcje programu” na zakładce „Przenoszenie pozycji robót”

Aby uzupełnić nakłady do wszystkich pozycji w dokumencie należy:

- otworzyć kosztorys, w którym mają być uzupełnione nakłady,
- kliknąć na ten kosztorys,
- kliknąć na ikonkę

Aby uzupełnić nakłady wybranej pozycji należy:

- kliknąć prawym przyciskiem myszy na pozycje, dla której mają uzupełnione nakłady z bazy katalogowej;
- z menu wybrać „Uzupełnij nakłady”.

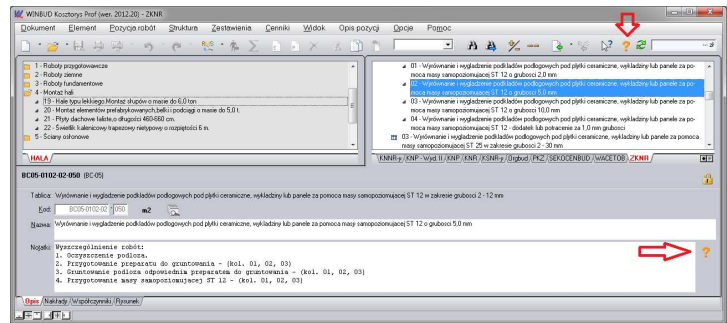
4. Założenia do katalogów (skrót klawiaturowy Ctrl+Z)

Na życzenie klientów zmodyfikowaliśmy podgląd założeń do katalogów.

Aby wyświetlić założenia dla aktywnej pozycji, tabeli, rozdziału lub katalogu należy kliknąć ikonę, wyszczególnienie ogólne i szczegółowe

lub na klawiaturze wybrać Ctrl+Z. Opis dotyczy aktualnie podświetlonej książki, rozdziału, tablicy lub pozycji.

Założenia ogólne i szczegółowe oraz wyszczególnienia robót do katalogów wydawnictwa **KNR, Wacetob, Sekocenbud znajdują się również w zakładce „Opis”**. Dzięki temu wyszczególnienie robót można w prosty sposób wydrukować w kosztorysie.



Aby wydrukować w kosztorysie pozycję wraz z wyszczególnieniem robót, należy:

- w menu „Opcje” wybrać „Opcje programu”
- przejść na zakładkę „Przenoszenie pozycji robót”
- zaznaczyć „Przenoszenie notatek pozycji katalogowych do kosztorysu”
- wybrać szablon wydruku w „Kreatorze wydruków”
- kliknąć na ikonę „Modyfikuj opcje wydruku”
- przejść na zakładkę „Inne”
- zaznaczyć pole „Charakterystyka robót”

5. Import\eksport do\z formatu FWD

W najnowszej wersji programu został dodany mechanizm wymiany danych z/do formatu FWD.

Aby zaimportować kosztorys formacie FWD do programu WINBUD Kosztorys, należy:

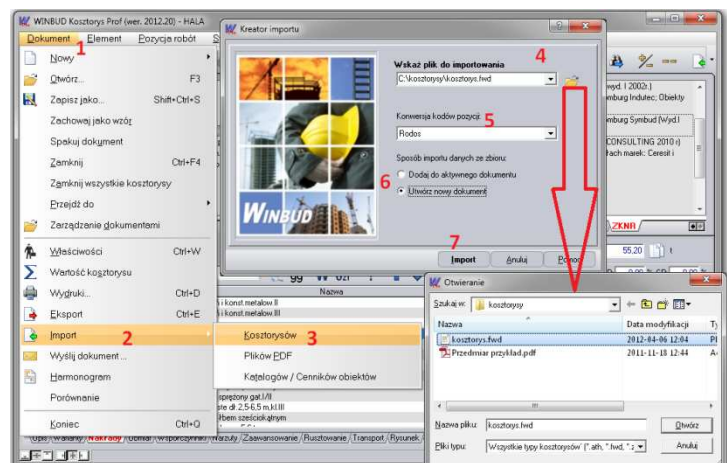
1. Kliknąć menu *Dokument*
2. Wybrać *Import*
3. Kliknąć na *Kosztorysów*
4. W oknie Kreator importu w polu *Wskaż plik do importu* wpisać

ścieżkę lub wskazać gdzie ma być zapisany plik i podać nazwę pliku

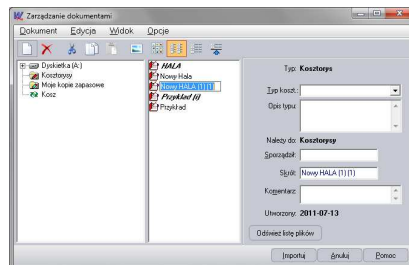
5. Wybrać konwersję kodów –

- jeżeli chcemy aby program przekonwertował kody pozycje na kody WINBUD wybieramy z listy nazwę programu w jakim został wyeksportowany kosztorys
- jeżeli chcemy aby kosztorys został zaimportowany bez zmian (kody pozycji) to wybieramy opcje *Bez konwersji*


6. Zaznaczyć opcje utwórz nowy dokument

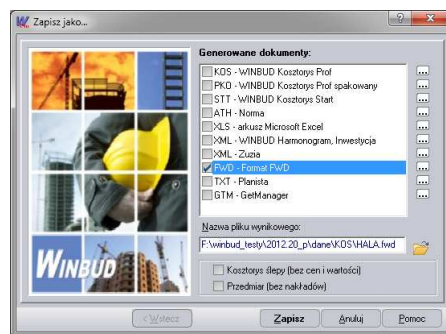


7. Kliknąć import
8. Wpisać nazwę kosztorysu, z jaką chcemy wczytać kosztorys
9. Kliknąć Import
10. Kosztorys zostanie zaimportowany i otworzony



Aby zapisać kosztorys formacie FWD z programu WINBUD Kosztorys, należy

1. Kliknąć **Zapisz jako**
2. Zaznaczyć w jakim formacie ma być zapisany kosztorys, czyli FWD
3. W polu *Nazwa pliku wynikowego* wpisać ścieżkę lub wskazać  gdzie ma być zapisany plik i podać nazwę pliku
4. Jeżeli chcemy zapisać kosztorys jako przedmiar zaznaczyć opcję *Przedmiar (bez nakładów)*
5. Jeżeli chcemy zapisać kosztorys bez wartości i cen zaznaczyć opcję *Kosztorys ślepy (bez cen i wartości)*
6. Kliknąć **Zapisz**

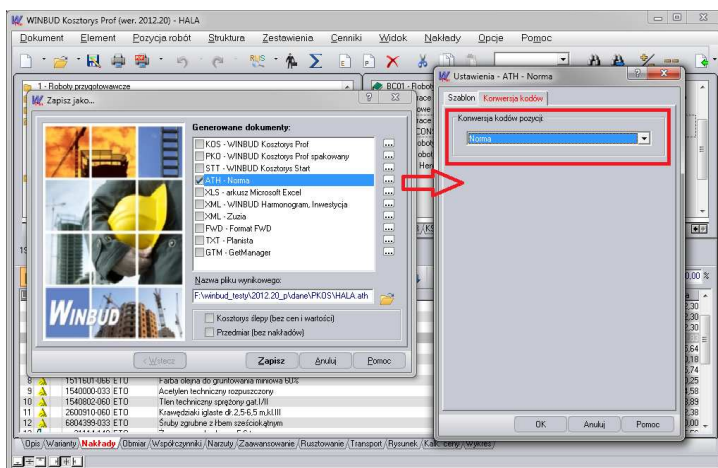


6. Import\eksport z\do FWD i ATH - konwersja kodów pozycji

W różnych programach kosztorysowych używane są różne konwencje zapisu kodów pozycji (np. wiodące zera, umiejscowienie znaku '-'), dlatego w najnowszej wersji programu do funkcji importu i eksportu do\z formatu ATH i FWD została dodana opcja konwersji kodów pozycji.

Aby kody zostały przekonwertowane przy zapisywaniu kosztorysu należy:

1. W ustawieniach eksportu na zakładce *Konwersja kodów* należy
 - jeżeli chcemy aby program przekonwertował kody pozycje na kody WINBUD wybierać z listy nazwę programu w jakim został wyeksportowany kosztorys
 - jeżeli chcemy aby kosztorys został zaimportowany bez zmian (kody pozycji) to wybierać opcje *Bez konwersji*



Aby kody zostały przekonwertowane przy imporcie kosztorysu należy:

1. W ustawieniach eksportu na zakładce „Konwersja kodów” należy:
 - jeżeli chcemy aby program przekonwertował kody pozycje na kody WINBUD wybierać z listy nazwę programu w jakim został wyeksportowany kosztorys
 - jeżeli chcemy aby kosztorys został zaimportowany bez zmian (kodów pozycji) to wybrać opcje „Bez konwersji”

